



ZİLE TİCARET BORSASI

TARIM VE GIDA SEKTÖRÜ 2015 YILI DEĞERLENDİRMESİ

2015 yılında tarımsal destekler başta olmak üzere, girdi fiyatlarındaki gelişmeler, dolardaki artışın çiftçiye yansımaları, tarımsal desteklerin dağılımı, bitkisel üretim ve hayvancılıktaki gelişmeler, süt fiyatlarındaki dalgalanmalar, et fiyatlarında yaşanan sıkıntılar, gıda enflasyonu, şeker fabrikalarının özelleştirilmesi ve Rusya ile yaşanan krizin tarıma yansımaları.

Türkiye Ziraatçılar Derneği'nin yayın organı olan 'Ziraat Dünyası'nda, tarım ve gıda sektöründe 2015 yılında yaşanan gelişmeler bir bütün olarak ele alındı. Dosya haberde tarımsal destekler başta olmak üzere, girdi fiyatlarındaki gelişmeler, dolardaki artışın çiftçiye yansımaları, tarımsal desteklerin dağılımı, bitkisel üretim ve hayvancılıktaki gelişmeler, süt fiyatlarındaki dalgalanmalar, et fiyatlarında yaşanan sıkıntılar, gıda enflasyonu, şeker fabrikalarının özelleştirilmesi ve Rusya ile yaşanan krizin tarıma yansımalarına dikkat çekildi.

2015 yılında tarım ve gıda sektörü açısından yaşanan gelişmeleri şöyle özetleyebiliriz;

Türkiye'nin 2015 yılı ikinci çeyrek büyüme rakamları 10 Eylül 2015 günü TÜİK tarafından açıklanmıştır. Yılın ikinci çeyreğinde Türkiye ekonomisi bir önceki yılın aynı dönemine göre sabit fiyatlarla yüzde 3,8 oranında büyüme gösterirken, tarım sektörü yüzde 6,7 oranında büyümüştür. Altı aylık rakamlara bakıldığında Türkiye ekonomisi yılın ilk yarısında yüzde 3,1 büyüme gösterirken, tarım sektörünün yüzde 5,2 büyüme gösterdiği görülmektedir.

2015 YILI BÜTÇESİ BEKLENTİLERİ KARŞILAMADI

2015 yılında bütçe giderleri 472,9 milyar lira, bütçe gelirleri 452 milyar lira olarak belirlenirken, bütçe açığının ise 21 milyar lira olması öngörülmüştür.

Bütçeden, çiftçiye doğrudan 10 milyar kaynak ayrıldı, ancak KİT'lerin finansmanı, diğer müdahale alımları, kredi sübvansiyonu gibi kalemler de dikkate alındığında bu miktarın 13,1 milyar lirayı bulması beklenmektedir.



BEKLENTİLER YİNE GERÇEKLEŞMEDİ

2013-2014 sezonunda kuraklık ve doğal afetler nedeniyle çok kötü bir sezon geçiren ve başta mazot olmak üzere girdi fiyatlarındaki artış nedeniyle önemli maliyet artışlarıyla karşı karşıya kalan çiftçilerin umudu 2015 bütçesinden tarıma ayrılan kaynağın artırılarak Tarım Yasasının öngördüğü Milli Gelirin yüzde 1'i noktasına çekilmesiydi.

DESTEKLER YASANIN ALTINDA KALDI

Ancak açıklanan bütçede, tarıma ayrılan kaynak, her yıl olduğu gibi bu yıl da yasanın öngördüğü asgari miktarın altında kaldı. Geçen yıldan bu yana tarımsal maliyetlerdeki önemli artışlara karşın artış 300 milyon TL gibi sembolik denilebilecek miktarda oldu.

Geçen yıl bütçeden doğrudan tarımsal desteklemeye ayrılan kaynak 9,7 milyar TL idi. Bu rakam, Bütçenin sadece yüzde 2,2'si demektir. Sübvansiyonlu krediler ve müdahale alımları da hesaba katıldığında toplam destekleme miktarı 13,2 milyar TL'ye çıkıyordu. O durumda bile destekleme oranı Milli Gelirin binde 7'si düzeyinde kalıyordu.

Maliye Bakanı'nın açıkladığı rakamlara göre, bütçeden tarımsal desteklemeye ayrılan pay 2015 yılında doğrudan desteklemeler için yüzde 2,1, dolaylı desteklemeler de hesaba katıldığında yüzde 2.8 olacak. Ancak toplam doğrudan ve dolaylı destek miktarı 13,2 milyar TL'den 13,1 milyar TL'ye inecektir.

Milli Gelir açısından bakıldığında ise tarımsal desteklemeye yine yasal asgari oran olan yüzde 1'in çok altında kalacak.

GİRDİ FİYATLARI ÜZERİNDE AĞIR VERGİ YÜKÜ VE DIŞA BAĞIMLILIK ÜRETİME ZARAR VERDİ

Ülkemizde tarımsal girdilerde dışa bağımlılık oranının yüksek olması üreticilerin döviz fiyatlarındaki dalgalanmalardan doğrudan zarar görmesine yol açmaktadır.

Girdi fiyatlarının yüksek oluşunda vergi oranları da önemli bir rol oynamaktadır.

Örneğin, Tarım sektöründe yılda 3,3 milyon ton civarında mazot kullanılmakta ve bu mazot neredeyse tümüyle ithal edilmektedir.

DESTEKLEMELERDE 'DOLAYLI VERGİ' ÇELİŞKİSİ

Şu anda 4 liranın üzerinde bir fiyattan satılan mazottan, ÖTV ve KDV, yani dolaylı vergi olarak 2.26 TL (Yüzde 36.57 ÖTV+ yüzde 15.07 KDV) alınmaktadır. Bu rakam, çiftçiye bu yıl verilen 10 milyar TL'lik toplam desteğe yakın bir miktar oluşturmaktadır. Yani salt mazottan alınan dolaylı vergilerle, çiftçiye bir yılda verilen tüm destek geri alınmaktadır.

AB'NİN BİRÇOK ÜLKESİNDEKİ ÇİFTÇİ MAZOTU VERGİSİZ KULLANIYOR

Oysa üyesi olmayı düşlediğimiz Avrupa Birliği ülkelerinden Belçika, Güney Kıbrıs, Litvanya ve Letonya'da tarımda kullanılan akaryakıtta ÖTV yoktur. Romanya, Çek Cumhuriyeti, Estonya, Fransa, Macaristan, Slovenya, Finlandiya, İtalya, İsveç, İrlanda ve İspanya'da ise normalin çok altında bir ÖTV alınmaktadır. Türkiye'de ise aksine, 2011 yılına kadar normal motorinden 7 kuruş daha ucuza satılan kırsal motorinin fiyatı normal motorinle eşitlenerek, zaten ağır olan vergi yükü daha da ağırlaştırılmıştır.

VERGİ ORANLARININ DÜŞÜRÜLMESİ BİR ZORUNLULUK HALİNE GELDİ

Diğer girdilere gelince, gübreden yüzde 18 KDV alınmaktadır. Kırsal elektrikte ise yüzde 1 enerji fonu, yüzde 2 TRT payı ve yüzde 18 KDV alınmaktadır. Tarımsal ilaçlardan, tarım makineleri ve traktörlerden, tohumluk ve hayvan yemlerinden yüzde 8 KDV alınmaktadır.

Gelinen noktada tarımsal girdilerde vergi oranlarının düşürülmesi ve fiyat dalgalanmalarına karşı girdi sübvansiyonlarının artırılması bir zorunluluk halini almış bulunmaktadır.

DOLARDAKİ YÜKSELİŞ TARIM SEKTÖRÜNÜ OLUMSUZ ETKİLEDİ

Türkiye'de tarımsal milli gelir dolar olarak 60 milyar dolar civarında. Dolardaki yükseliş sonucu bu rakamın yılsonunda 45-50 milyar dolara düşmesi bekleniyor. Yani tarım kesimi dolardaki yükselişten dolayı asgari 10 milyar dolar (30 milyar lira) kaybetmiş bulunuyor.



ÇİFTÇİ 1 YILLIK DESTEKLEMENİN 3 KATINI KAYBETTİ

Türkiye'de tarıma verilen yıllık desteklemenin 10 milyar lira civarında olduğu düşünülürse, çiftçi, dolardaki yükseliş nedeniyle bir yıllık desteklemenin üç katı miktarında gelir kaybına uğramış durumda.

Dolar cinsinden tarımsal milli gelirdeki bu düşme sonucu tarım kesiminde kişi başına düşen milli gelir 2.800 dolara kadar gerilemiş bulunuyor. Türkiye ortalaması ise 10 bin dolar civarında. Yani tarımsal nüfusun yaşam standardı kentsel nüfusun çok altında...

2015 YILI TARIMSAL DESTEKLEMELERİNİN DAĞILIMI

Bakanlar Kurulu'nun 2015 yılında yapılacak Tarımsal desteklemelere ilişkin kararına göre, 2015 yılında Çiftçi Kayıt Sistemine (ÇKS) dahil olan çiftçilere destekleme kapsamında yapılan ödemeler şöyledir;

Dekar başına 2,5 TL toprak analizi desteği ile mazot ve gübre destekleme ödemesi yapılmıştır.

Mazot destekleme ödemeleri için ortalama yüzde 5, gübre destekleme ödemeleri için de yüzde 10 artış sağlanmıştır.

Peyzaj ve süs bitkileri, özel çayır, mera ve orman emvali alanlarında dekar için 3,3 TL mazot, 4.75 TL da gübre desteği verilmiştir.

Hububat, yem bitkileri, baklagiller, yumru bitkiler, sebze ve meyve alanlarında dekar için 4.85 TL mazot, 6,6 TL gübre; yağlı tohumlu bitkiler ve endüstri bitkileri alanları için dekara 7.9 TL mazot, 8.25 TL gübre desteği verilerek destekleme ödemesi yapılmıştır.

Sözleşmeli yağlık ayçiçeği, aspir, kanola ve soya fasulyesi üretimi yapanlara fark ödemesi desteğine ilave olarak dekar başına yüzde 50 artışla 15 TL ödenmiştir.

Öte yandan Türkiye Tarım Havzalarının Belirlenmesine ilişkin Kararın eki listesinde yer alan 30 tarım havzasında, 2015 yılı üretim sezonunda üretilen ve satışı yapılan ürünlere fark ödemesi yapılacaktır.

Yağlık ayçiçeği, kütlü pamuk, soya fasulyesi, kanola, dane mısır, aspir, zeytinyağı, buğday, arpa, çavdar, yulaf, tritikale, çeltik, kuru fasulye, nohut ve mercimek ürünleri, tarımsal veriler ve uydu görüntüleri, zeytinyağı tarımsal veriler kullanılarak belirlenecek verim değerlerine göre, pamuk yurt içinde üretilip sertifikalandırılan tohumları kullanma şartı aranarak desteklenecektir.

Buna göre, kilogram başına yapılan fark ödemesi desteği için kilogram başına, yağlık ayçiçeğinde 30 kuruş, kütlü pamukta yüzde 18 artış ile 65 kuruş, soya fasulyesinde 50 kuruş, kanolada 40 kuruş, dane mısırdaki 4 kuruş, aspirde 45 kuruş, zeytinyağında 70 kuruş, buğday, arpa, çavdar, yulaf, tritikalede 5 kuruş, çeltik 10 kuruş, kurufasulye, nohut ve mercimekte yüzde 100 artışla 20 kuruş, çayda ise 12 kuruş olarak belirlenmiştir.



HAYVANCILIK DESTEKLERİ

Hayvancılık sektörüne yönelik desteklerde 2015 yılında önemli bir artış yapılmamıştır.

Hayvancılık desteklerinde ise Bakanlık kayıt sistemlerine ve Soy Kütüğü ve Ön Soy Kütüğü Sistemi veri tabanına kayıtlı, sütçü, kombine ve etçi kültür ırkı veya kültür ırkı melezi en az 5 baş anaç sığira sahip, ulusal düzeyde üst örgütlenmesini tamamlamış bir hayvancılık örgütüne üye olan yetiştiricilerle sayı şartına bakılmaksızın bakanlık kayıt sistemine kayıtlı anaç mandaya sahip olan yetiştiricilere, sütçü ve kombine ırkların anaç sığırı için soy kütüğüne kayıtlı olanlara ve etçi ırklara farklı olmak üzere hayvan başına ödeme yapılması kararlaştırılmıştır.

Buna göre, anaç sığır başına ödeme birim miktarları, tek işletme olarak kabul edilen, kooperatif ile birlikler hariç, 500 başa kadar tam, 501 baş ve üzeri için yüzde 50'sine karşılık gelen tutarın ödenmesi suretiyle uygulanmıştır.

Sütçü ve kombine ırklar ve melezleriyle etçi ırkların melezleri her anaç sığır için 225 TL, etçi ırklar anaç sığır 350 TL, anaç mandaya 400 TL, sütçü ve kombine ırklar ve melezleri anaç sığır soykütüğü ilavesinde 70 TL destekleme ödemesi yapılmıştır.

E-İslah veri tabanına kayıtlı anadan suni tohumlama veya etçi ırklarda Bakanlıktan izin alınmış tabii tohumlama boğasıyla tohumlama sonucu doğan buzağılar için 75 TL, döl kontrolü projesi kapsamında testi tamamlanıp onaylanmış boğa spermasıyla yapılan suni tohumlamadan doğanlara 35 TL, yerli ırk veya melezi sığırlardan etçi ırklara ait spermayla yapılacak tohumlama sonucu doğan buzağılara 75 TL destek verilmiştir.

KALAN DESTEK ÖDEMELERİ İÇİN TIKLAYIN

Sürü yönetimi istihdamı desteği uygulaması 300 baş ve üzeri küçükbaş anaç hayvan varlığına sahip işletmelere, Sürü yöneticisi istihdamı desteği işletme başına 5 bin TL ödeme yapılmış, büyük baş besi destekleme ödemesine 2015 yılında da devam edilmiştir.

Koyun-keçi yetiştiriciliği yapan, damızlık koyun-keçi yetiştiricileri birliklerine üye, hayvanları Bakanlık kayıt sistemlerine kayıtlı yetiştiricilere anaç hayvan başına yüzde 10 artışla 22 TL / baş, tiftik keçisi yetiştiriciliğinin teşvik edilmesi ve tiftik üretiminin artırılması için üretmiş oldukları tiftiği, Tiftik ve

Yapađı Tarım Satıř Kooperatifleri Birliđine (Tiftikbirlik) veya kooperatiflerine satan yetiřtiricilere yzde 10 artıřla 22 TL/kg 3denmiřtir.

3rettiđi iđ s3t3 s3t iřleme tesislerine satan birlik 3yesi yetiřtiricilere manda, koyun ve kei iin Bakanlıđın belirleyeceđi d3nemler ve birim fiyatlar 3zerinden 3deme yapılmıřtır.

Islah amalı s3t kalitesinin desteklenmesi projesi kapsamında her bir sıđır iin s3t ieriđinin tespiti amacıyla yapılacak analizler iin Ankara, İzmir, Balıkesir, Bursa ve Tekirdađ illerinde bař iin 50 TL 3denmiřtir.

İpekb3ceđi tohumunu sađlayan Koza Tarım Satıř Kooperatifleri Birliđine (Kozabirlik) kutu bařına, 3rettiđi yař ipekb3ceđi kozasını Kozabirlik ve veya kooperatiflerine satan yetiřtiricilere 3denen miktar 30 TL /kutu iken 40 TL/kutu olarak verilmiřtir.

Arıcılık Kayıt Sistemine (AKS) kayıtlı olma řartıyla arı yetiřtiricilerine kovan bařına 10 TL, seralarda dođal polinasyonu sađlamak amacıyla 3rt3altı Kayıt Sistemine (3KS) kayıtlı bombus arısı kullanan yetiřtiricilere ise koloni bařına 60 TL destekleme 3demesi yapılmıřtır.

Su 3r3nleri yetiřtiricilerine, kilogram bařına alabalık iin 65 kuruř, ipura-levrek iin 85 kuruř, yeni t3rler iin 1 TL, midye iin 5 kuruř 3denmiřtir. Bir iřletmenin destekten faydalanabileceđi en fazla miktar yılda 500 bin kilogram olarak belirlenmiřtir. Yılda 250 bin kilograma kadar kısma bu miktarın tamamı, 250 bin 1-500 bin kilogram iin ise yarısı kadar destekleme 3demesinde bulunulmuřtur.

Biyolojik ve biyoteknik m3cadele desteđi olarak 3rt3altı paket toplamı 460 TL/dekar, Aık alanda paket toplamı 70 TL/dekar 3denmeye devam edilmiřtir.

YEM BİTKİLERİ

ifti Kayıt Sistemi'ne (KS) kayıtlı arazileri 3zerinde kaliteli kaba yem 3retmek amacıyla yem bitkileri ekiliři yapan 3reticilere yapay ayır-mera iin 3retim yaptıkları ilk yıl, ok yıllık yem bitkilerinden yonca iin 4 yıl ve korunga iin 3 yıl s3reyle tek yıllık yem bitkileri ekiliřlerinde 3retim yaptıkları yıl iin 3r3n3 hasat etmeleri kaydıyla dekar bařına sulu yoncada 50 TL, kuru yoncada 30 TL, korungada 40 TL, tek yıllıklarda 35 TL, silajlık tek yıllıklarda 50 TL, silajlık sulu mısırdada 75 TL, silajlık kuru mısırdada 35 TL, yapay ayıra 100 TL 3deme yapılmıřtır.

HASTALIKLARDAN ARI İřLETMELERE EK DESTEK

Hastalıklardan ari iřletmeler iin sađlık sertifikasına sahip s3t sıđırđ iřletmelerinde bulunan damızlık bođalar dıřındaki 6 aylıđın 3zerindeki erkek hayvanlar hari, t3m sıđırđlar iin hayvan sahiplerine 375 TL 3deme yapılması kararlařtırılmıřtır.

Ari sıđırđ bařına 3deme birim miktarları 500 bařa kadar tam, 501 bař ve 3zeri iin yzde 50'sine karřılık gelen tutar 3denmiřtir.

Ayrıca, Onaylı S3t iftliđi sertifikasına sahip olan iřletmelerdeki ari iřletme desteđi alan t3m sıđırđlar iin, ilave olarak hayvan bařına 50 TL verilmiřtir.

Hayvan hastalıklarıyla m3cadele erevesinde, Bakanlıka belirlenen programlı ařılamalar iin uygulayıcılara b3y3kbař řap ařısı iin 75 kuruř, k33kbař řap ařısı iin 50 kuruř, b3y3kbař Brucellosis iin 1.50 TL, k33kbař Brucellosis iin 50 kuruř destekleme 3demesi yapılmıřtır.

SERTİFİKALI TOHUM, FİDE, FİDAN DESTEĞİ

Kararla, yurt içi sertifikalı tohum kullanım destekleri de buğday ve arpa için dekar başına yüzde 15'lik artışla 8.5 TL/da, tritikale, yulaf ve çavdar için 6 TL, çeltik ve yer fıstığı için 8 TL, nohut, kuru fasulye ve mercimek yüzde 20 artışla 12 TL/da, susam, kanola ve aspir için 4 TL, patates için 40 TL, soya için 20 TL, korunga, fiğ, yem bezelyesi yüzde 40 artışla 7 TL/da, yonca için yüzde 25 artışla 10 TL/da olarak belirlenmiştir.

Standart bodur meyve, fidan türleri ile bahçe tesisi için dekar başına 150 TL, sertifikalı olanlar için yüzde 15 artışla 400 TL/da, yarı bodur meyve fidan türleri ve bahçe tesisi için dekar başına 150 TL sertifikalı olanlar için yüzde 17 artışla 350 TL/da, standart bağ ve meyve fidanları ile bahçe tesisi için dekar başına 100 TL, sertifikalı olanlar için yüzde 21 artışla 280 TL/da, standart zeytinde yağlık çeşitleri ile bahçe tesisi için dekar başına 50 TL, sertifikalı olanlar için yüzde 50 artışla 150 TL/da, sertifikalı çilek fidesi desteği için yüzde 17 artışla 350 TL/da sertifikalı/standart Antep fıstığı anacı ile meyve bahçesi tesisi için dekar başına 100 TL, sertifikalı olanlar için de yüzde 21 artışla 280 TL/da destekleme ödemesi yapılmıştır.

Patates siğili görülen alanlarda sertifikalı veya standart fidan kullanımında ise alınan desteğin yüzde 50'si oranında ilave destek verilmiştir.

BU YIL İLK DEFA İLAVE DESTEK YAPILDI

Bu yıl ilk defa olarak Sanayilik / ihracata çeşitlerde sertifikalı veya standart fidan kullanımında ise alınan desteğin yüzde 50'si oranında ilave destek yapılmıştır.

Yurtiçi sertifikalı tohum üretim destekleri ise buğdayda 10 kuruş, arpa, tritikale, yulaf, çavdar ve patateste 8 kuruş, çeltikte 25 kuruş, nohut, kuru fasulye, mercimek, aspir, korunga, fiğ ve yem bezelyesinde 50 kuruş, soyada 35 kuruş, kanolada 1.2 TL, susamda 60 kuruş, yoncada 1.5 TL ve yer fıstığında 80 kuruş olarak belirlenmiştir.

İŞLETME SAHİPLERİNE KATILIM DESTEĞİ ÖDENDİ

Çeltik Muhasebe Veri Ağı sisteminin yaygınlaştırılması amacıyla İstanbul, Samsun, Malatya, Adana, Konya, Bursa, Erzurum, Şanlıurfa, Nevşehir, Tekirdağ, Giresun, İzmir, Çanakkale, Balıkesir, Manisa, Aydın, Denizli, Muğla, Burdur, Antalya, Mersin, Osmaniye ve Hatay'da örnek seçilen ve ÇKS'ye kayıtlı tarımsal işletme sahiplerine işletme başına yüzde 13 artışla 425 TL katılım desteği ödenmiştir.

ORGANİK TARIM VE İYİ TARIM DESTEĞİ

Büyükbaş, küçükbaş hayvan, arı ve su ürünleri yetiştiriciliğinde organik tarım yapan çiftçilere hayvancılık desteklerine ilave belirlenen organik tarım destekleme ödemesi yapılması kararlaştırılmıştır.

Bu çerçevede, meyve ve sebze organik tarım desteği dekar başına 70 TL, tarla bitkilerinde organik tarım desteği dekar başına 10 TL, anaç sığır mandada hayvan başına 150 TL, buzağında 50 TL, anaç koyun – keçide 10 TL, arılı kovanda 5 TL, alabalıkta 35 kuruş, çipura levrekte 45 kuruş destek belirlenmiştir.

Sebze ve meyvede iyi tarım uygulamalarına dekar başına 50 TL, örtü altı iyi tarım uygulamalarına dekar başına 150 TL ödeme yapılmıştır.

AROMATİK BİTKİLERE İLK KEZ DESTEK VERİLDİ

Bu yıl ilk defa olarak süs bitkileri ve tıbbi aromatik bitkilerde iyi tarım uygulamalarına da dekar başına 100 TL destek verilmiştir.

AR-GE destekleme ödemelerinin 2015-2019 dönemi içinde devamı sağlanmıştır.

Tarımsal Yayım ve Danışmanlık hizmeti alan işletmeler için destekleme ödemesi kapsamında 600 TL ödenmesi kararlaştırılmıştır.

TARIMSAL YATIRIMLARA HİBE DESTEĞİ

Ayrıca, kırsal alandaki tarıma dayalı ekonomik yatırımlarda hibeye esas proje gideri, 1 ila 3 milyon lira arasında değişmek üzere proje tutarının yüzde 50'sine hibe yoluyla destek verilmiştir.

TARIMSAL ÜRÜNLERİN MÜDAHALE FİYATLARI

TMO tarafından belirlenen müdahale alım fiyatları 2015 yılı için 2 nolu Anadolu kırmızı sert (AKS) ekmeklik buğday için ton başına 862 lira olmuştur.

Protein oranı yüksek, süne oranı düşük olan buğdaylar yüzde 7'ye kadar ilave fiyat uygulanmış, diğer gruplardaki ürünlerin alım fiyatları Toprak Mahsulleri Ofisi tarafından belirlenen paratiye göre hesap edilmiştir.

Bu fiyatlara ilave olarak buğdayda ton başına 50 lira prim ödemesi ile gübre, mazot, sertifikalı tohumluk ve toprak analizi gibi destek ödemeleri yapılmıştır.

Anadolu kırmızı sert ekmeklik buğday için ton başına belirlenen 862 liralık müdahale alım fiyatı, ton başına verilen 127 liralık prim ve diğer desteklerle birlikte hesaplandığında, buğday üreticisinin eline ton başına 989 lira geçeceği hesaplanmaktadır.

Toprak Mahsulleri Ofisi'nden yapılan açıklamaya göre, makarnalık buğday müdahale alım fiyatı 976 lira, arpa fiyatı ise 645 lira olarak açıklanmıştır. Desteklerle birlikte arpa üreticisinin eline ton başına 772 lira geçeceği hesaplanmaktadır.

Toprak Mahsulleri Ofisi, Kasım ayından itibaren uygulayacağı satış fiyatlarını da açıkladı. Buna göre Anadolu Kırmızı Sert Buğdayın tonu Kasım ayında 960 liradan satılacaktır.

2015 dönemi mısır müdahale alım fiyatı 3 Eylül itibariyle 725 TL/Ton olarak açıklanmıştır.



BİTKİSEL ÜRETİMDE REKOLTELER

Gıda sektörü açısından da bakıldığında, ülkemizin, bölgemizdeki en büyük gıda ihracatçısı olduğu görülmektedir. AB ülkeleri, Rusya, Ukrayna, Irak, İran gibi ülkelerin gıda pazarında önemli bir paya sahip bulunuyoruz.

Ancak bu gelişmenin devamı son iki yıldır değişik nedenlerle tehlikeye girmiş bulunmaktadır. Tarım sektörü 2014 yılında yaşanan kuraklık ve doğal felaketler nedeniyle büyük bir darbe yemişti. Türkiye'nin en temel ürünlerinden buğdayda rekolte yüzde 20'nin üzerinde düşmüş ve uzun yıllar sonra ilk defa ülkenin buğday üretimi tüketimini karşılayamayacak düzeye inmişti. Bunun sonucu Bakanlar Kurulu kararıyla TMO'ya ülkeye sıfır gümrük vergisiyle buğday ithal etme izni verilmişti.

Bu yıl, yani 2015 yılında, kış mevsiminde yağışların bol olması nedeniyle rekolte hemen tüm ürünlerde artmıştır. İlkbahar mevsimindeki don ve sel olaylarının sebep olduğu zararlar dışında önemli bir zarar yaşanmamıştır.

Örneğin, 2015 yılında bir önceki yıla göre tahıl ürünlerinde rekolte yüzde 17.5 oranında artarak yaklaşık 38.4 milyon ton olmuştur. Ürünler bazında bakıldığında buğday üretiminin yüzde 18.4 oranında artarak yaklaşık 22.5 milyon ton, arpa üretiminin yüzde 27 oranında artarak 8 milyon ton, çeltik üretiminin yüzde 10.8 oranında artarak 920 bin ton, dane mısır üretiminin yüzde 5.9 oranında artarak 6.3 milyon ton olarak gerçekleşmiştir.

Baklagiller üretiminde de artış söz konusudur. Beklentiler, nohudun yüzde 2.2 oranında artarak 460 bin ton, kırmızı mercimeğin yüzde 0.9 oranında artarak 328 bin ton, yumru bitkilerden patatesin ise yüzde 16 oranında artarak 4.8 milyon ton olduğu yönündedir.

Yağlı tohumlardan ayçiçeği üretiminin yüzde 3.1 oranında artarak 1.7 milyon ton...

Tütün üretiminin yüzde 7.1 oranında artarak 75 bin ton...

Şeker pancarı üretiminin yüzde 6.9 oranında artarak yaklaşık 17.9 milyon ton olarak gerçekleştiği tahmin edilmektedir.

Sebze ürünleri üretim miktarının da 2015 yılında bir önceki yıla göre yüzde 3.2 oranında artarak yaklaşık 29.5 milyon ton olması beklenmektedir.

Sebzeler grubunun önemli ürünlerinden domatestede yüzde 5.5, kuru soğanda yüzde 8.1 oranında artış söz konusudur.

Rekolte düşüşü bamyada yüzde 3.6, patlıcanda yüzde 3.4 baklada yüzde 9.1'dir.

Meyve üretiminin de bir önceki yıla göre yüzde 6.1 oranında artarak 18.2 milyon ton olması beklenmektedir.

Aynı şekilde fındığın yüzde 42, Antep fıstığının yüzde 100 oranında artacağı tahmin edilmektedir. Meyvecilik alanında yalnızca üzüm üretiminde yüzde 0.7 gibi küçük bir azalma vardır.

HAYVANCILIKTA DURUM

Ülkemizde son yıllarda hayvancı sayısı ve et üretimi açısından yaşanan olumlu gelişmeler devam etmiş, ancak et fiyatlarında bir düşüş sağlanamaması üzerine 2015 yılında sıfır gümrüklü hayvan ve et ithalatı yeniden gündeme gelmiştir.

Bu konudaki gelişmeler şöyledir;



KIRMIZI ET ÜRETİMİ ARTTI

Toplam tahmini kırmızı et üretimi II. Çeyrek döneminde 261 bin 871 ton olmuştur.

Toplam kırmızı et üretimi, bir önceki döneme göre yüzde 24.4, bir önceki yılın aynı dönemine göre yüzde 19.9 oranında artmıştır.

Sığır eti üretimi, bir önceki döneme göre yüzde 24.4, bir önceki yılın aynı dönemine göre yüzde 20.9 oranında artarak 229 bin 549 ton olmuştur.

Koyun eti üretiminde ise bir önceki döneme göre yüzde 36.3, bir önceki yılın aynı dönemine göre yüzde 5.1 oranında artış gerçekleşmiştir. Koyun eti üretimi 24 bin 653 ton olarak tahmin edilmektedir.

ÜRETİM ARTARKEN FİYATLAR DA YÜKSELDİ

Yılbaşından bu yana, kırmızı et karkas fiyatında yaşanan artış yüzde 20'lere yaklaşmıştır. Et ve Süt Kurumu'nun piyasa fiyatlarını dengelemek amacıyla yaptığı ithal et alımı ihaleleri artışa engel olamamıştır. Yıllık fiyat artışının yüzde 30'a yükselebileceği tahmin edilmektedir.

ET FİYATLARI AB'NİN İKİ KATINA ÇIKTI

Bu durumda Et ve Süt Kurumu 550 ton ve 3 bin 200 ton olmak üzere iki ithalat ihalesi gerçekleştirmiştir. Halen et fiyatları, AB ülkelerindeki yaklaşık iki katıdır. Türkiye'de 1.400 liranın üzerinde seyreden buzağı fiyatı, AB'de ortalama 270 euro yani 825 TL seviyesindedir.

KIRMIZI ET FİYATLARI ENFLASYONU ETKİLEDİ

Merkez Bankası, TÜİK'in Temmuz ayı enflasyon verilerine ilişkin değerlendirmesinde, kırmızı et fiyatlarındaki yükselişin bu grupta yıllık enflasyonu yüzde 13.80'e yükselttiğine dikkat çekilmiştir.

Türkiye Cumhuriyeti Merkez Bankası'nın (TCMB) Temmuz ayı fiyat gelişmeleri Raporu'nda 'Kırmızı Et fiyatlarında yükseliş sürüyor, beyaz ette yüksek oranlı artış gerçekleşti. Temmuz'da işlenmiş gıda fiyatlarındaki yavaşlama eğilimi sürdü. Uluslar arası petrol fiyatlarındaki düşüş ile enerji fiyatları geriledi' değerlendirmesine yer verilmiştir.

Temmuz ayında tüketici fiyatlarının yüzde 0,09 oranında arttığı ve yıllık tüketici enflasyonunun yüzde 6.81'e düştüğüne işaret edilen raporda, 'Bu dönemde taze meyve sebze fiyatlarındaki düzeltme eğilimi devam etmiştir. Buna karşılık kırmızı et fiyatlarındaki yükseliş eğiliminin sürmesi gıda ve yemek hizmetleri fiyatlarını olumsuz etkilemeye devam etmiştir' denilmiştir.

ENFLASYON RAPORUNA DA GİRDİ

MB'nin 2015 Yılı III.Enflasyon Raporu'nda da, yılın ikinci çeyreğinde enflasyonu aşağıya çeken gıda fiyatlarındaki düşüşün, özellikle et fiyatlarında yaşanan artışlar nedeniyle lokanta-otel grubundaki fiyatlara yeterince yansımadağı görüşüne yer verilmiştir.

ESK'DAN İNDİRİM

Bu durum karşısında Et ve Süt Kurumu kıyma, kuşbaşı, pirzola gibi ürünlerde yüzde 5 oranında indirim yapma kararı almıştır.

Piyasa fiyatlarına oranla yüzde 23 daha ucuz satış yapan ESK mağazalarında yeni indirimli fiyatlarla birlikte, kıyma, kuşbaşı gibi parça dana etleri yüzde 27 daha ucuza tüketiciye ulaştırılsa da Kurumun sağladığı arz yetersiz kaldığı için et fiyatları düşmemiştir.

ET İTHALATINDA GÜMRÜK SIFIRLANDI

Kırmızı ette yüzde 30'a ulaşan yıllık fiyat artışının gıda enflasyonuna olumsuz etkisini azaltmak için gündeme gelen önlemler kapsamında, Et ve Süt Kurumu'nun AB menşeli 4.940 ton besilik / kasaplık büyükbaş canlı hayvan ve 19.100 ton büyükbaş karkas etin gümrük vergileri 2015 yılı için sıfırlanmıştır.

Et ve Süt Kurumu'nun 2.260 ton besilik materyal ithalatında uygulanmakta olan yüzde sıfır verginin de devam etmesi kararlaştırılmıştır.

SÜT SORUNU

Süt fiyatı Ulusal Süt Konseyi tarafından belirlenmektedir. Ulusal Süt Konseyi içinde üretici, sanayici ve Bakanlık temsilcileri yer almaktadır.

Geçen yılın Haziran ayında çiğ sütün litre fiyatı 1 lira 15 kuruş olarak saptanmıştı. Bu fiyat, gerek maliyetler gerekse dünya fiyatları göz önüne alınarak belirlenmiş ve hem üretici hem de sanayici tarafından makul karşılanmıştı. Bu fiyatın altı aylık sürelerde gözden geçirilmesi gerekiyordu. Yılsonunda bunun için toplanan süt konseyinde üretici fiyatta bir iyileştirme beklerken sanayici fiyatların düşürülmesini önerdi. Sununda iş ortada kaldı. Günümüze kadar da bu fiyat değişmedi. Buna karşılık üretici ile sanayici piyasa koşullarında alım satım işini sürdürdüler. Bu durumda üretici taviz vermek zorunda kalmıştır.

Ancak bu gelişme sonunda Ulusal Süt Konseyi işlevini büyük ölçüde kaybetmiştir. Ve bunun sonucunda bu yılın Haziran ayında taraflar masadan çekilmiştir. Şu anda, üretici artan yem fiyatları ve süt tüketimindeki azalma nedeniyle ortaya çıkan duruma bir şekilde müdahale edilerek ekonomik sıkıntılarına bir çare bulunmasını istemektedir.



ÇÖZÜMSÜZLÜK NEDENİYLE SÜT İNEKLERİ KESİME GÖNDERİLİYOR

Çözumsuzlüğün en olumsuz sonuçlarından biri de süt üretirken yeterince kazanamayan üreticinin şu anda nispeten yüksek olan et fiyatlarından yararlanmak için hayvanlarını kesime göndermesidir.

Son aylarda bu şekilde kesime gönderilen inek sayısı 150 bine ulaşmıştır. Süt üretiminde kullanılan inekler damızlık nitelikte hayvanlardır. Bunların etlik sığır gibi kullanılması, gelecekte hayvancılığımız açısından telafisi kolay telafi edilmeyecek bir kayıptır.

Dahası, bugün kesilen süt inekleri nedeniyle belli sınırlar içinde tutulabilen et fiyatları yarın bu akış kesildiğinde daha hızlı yükselecek, bu da spekülasyon hareketleri tetikleyecektir. Bu durumda hayvancılık yapan tüm üreticilerin kabusu olan hayvan ithalatında gümrük vergilerinin düşürülmesi, yani serbest ithalat yeniden gündeme gelecektir. Hâlihazırda bu yönde bazı lobi faaliyetleri gözlenmektedir.

ATILAN ADIMLAR YETERSİZ

Şu anda 1 litre sütün fiyatı 1 liranın üzerinde hesaplanmaktadır. Bu durumda sütünü 1 lira 15 kuruştan bile satmakta zorlanan üreticinin duruma bir çare bulunmasının ve fiyatta makul ölçüde bir iyileştirmeye gidilmesini istemesi en doğal hakkıdır. Kaldı ki, son bir yıl içinde süt sanayinin ürünlerinde ve yem fiyatlarında önemli artışlar olmuştur.

Öte yandan, tüketim azaldığı ve ihracat imkanları daraldığı için eldeki sütü bile işlemekte zorlanan sanayici de kendi açısından çiğ süt fiyatını artırmak bir yana düşürmek istemektedir.

Bakanlık ise bu konuda bazı destekleme araçları geliştirerek soruna bir çözüm bulmaya çalışmaktadır. Örneğin, Gıda, Tarım ve Hayvancılık Bakanlığı tarafından tahsis edilen kota kapsamında süt tozu üreten veya ürettiren firmaların ihracatçı firmaya sattığı birim ton süt tozuna destekleme ödemesi yapılması uygulaması bunlardan birisidir. Bununla sütün fazla olduğu bugünkü gibi koşullarda süt tozu üretiminin ve ihracatının teşvik edilmesi amaçlanmaktadır.

Bunun dışında damızlık süt sığırı üretimi, yaygın hayvansal üretim alanlarında faaliyet gösteren üretici kooperatiflerine Ziraat Bakanlığı tarafından kullanılan kredilerde önemli faiz indirimleri söz konusudur. Süt tozu üretimi için gerekli olan soğutulmuş çiğ sütün, üretici örgütlerinden tedarik edilmesi de bu yönde alınmış bir başka önlemdir.

ÜRETİCİ DEVLETİN DESTEĞİNE İHTİYAÇ DUYUYOR

Ancak bu tür önlemler sanayici açısından olumlu sonuçlar doğursa da üreticiyi kurtarmakta yetersiz kalmaktadır. Çünkü sanayici bu olayda güçlü olan taraftır ve gerektiğinde sattığı sanayi sütü, yoğurt, peynir, süt tozu gibi ürünlere zam yaparak gücünü korumaktadır. Üretici ise yeterince örgütlü ve güçlü değildir, bu nedenle kendi inisiyatifiyle fiyatı artıramamaktadır; kaldı ki süt fiyatındaki en küçük bir artış yem fabrikaları için fiyat artırma gerekçesi olarak kullanılmakta ve kazanç yine onlara kanalize olmaktadır. Yatırım yapacak gücü olmayan üretici, düşük faizli üretim kredilerinden de yararlanamamaktadır. Kısacası, üretici, devletin desteğine ihtiyaç duymaktadır.

DEVLETİN MÜDAHALESİ ŞART

Bunun için yalnız sütte değil, tüm tarım ürünlerinde üretici fiyatları ile tüketici fiyatları arasındaki büyük farkları azaltmayı amaçlayan bir Tarım Ürünleri Piyasası Düzenleme Kurumu kurulması bir zorunluluk haline almış bulunmaktadır. Bunun yanı sıra Et ve Süt Kurumu'nun devreye girmesi büyük önem taşımaktadır. Kurum'un, geçmişte SEK'in üstlendiği görevleri üstlenmesi, süt üretiminin önemli olduğu bölgelerde süt tozu fabrikaları kurulmasını sağlaması, 'okul sütü' uygulamasının genişletilerek sürdürülmesi alınabilecek önlemler arasında ilk akla gelenlerdir.

KÜMES HAYVANCILIĞI VE YUMURTA ÜRETİMİ

Temmuz ayı itibariyle kümes hayvancılığında üretim durumu şöyle olmuştur:

Kesilen tavuk sayısı 98 milyon adet, kesilen hindi sayısı ise 435 bin adet olarak gerçekleşmiştir.

Tavuk eti üretimi 167 bin 883 ton, hindi eti üretimi ise, 4 bin 574 ton olmuştur.

Tavuk eti üretimi temmuz ayında bir önceki aya göre yüzde 1,4 azalırken, bir önceki yılın aynı ayına göre yüzde 1,7 artmıştır.

Tavuk yumurtası üretimi temmuz ayında bir önceki aya göre yüzde 7,4 artarken, bir önceki yılın aynı ayına göre yüzde 4,7 azalmıştır.

TARIM SEKTÖRÜ VE GIDA ENFLASYONU

Son yıllarda ülkemizde gıda enflasyonu olarak nitelenen bir sorun yaşanmaktadır. Bu sorun genellikle kuraklık ve benzeri doğal afetler nedeniyle gerçekleşen rekolte düşüşlerine bağlanmaktadır. Ancak bu saptama tam olarak gerçeği yansıtmamaktadır. Örneğin geçen yıl kuraklık nedeniyle böyle bir artış söz konusu iken bu yıl rekolte düşüşü söz konusu olmadığı halde gıda enflasyonu önemini korumaya devam etmektedir. Tarım ÜFE, 2015 yılı Eylül ayında bir önceki aya göre yüzde 2,55 bir önceki yılın Aralık ayına göre yüzde 9,64, bir önceki yılın aynı ayına göre yüzde 8,56 ve 12 aylık ortalamalara göre yüzde 10,76 artış göstermiştir.

Bu artış tüketici fiyatlarına katlanarak yansımaktadır. Önümüzdeki yıllarda da bu durumun devam edeceği görülmektedir. Orta Vadeli Programda, 2015 genel enflasyon oranı yüzde 6,3 olarak belirlenirken Gıda enflasyonunun yüzde 9 olarak öngörülmesi de bu durumun bir göstergesidir. Yılın ikinci çeyreğinde hava koşullarının arzı destekleyici yönde olmasına rağmen tüketim sepetinin yaklaşık yüzde 25'ini oluşturan gıda grubunda yıllık enflasyon Haziran ayı itibarıyla yüzde 9,28 olmuştur.

GIDA ENFLASYONUNDA YÜKSEK ARACI KARLARININ ROLÜ

Gıda enflasyonu, en az rekolte düşüşleri ve tarım ürünleri girdilerinin yarattığı maliyet artışları kadar üretici ile tüketici arasında yer alan aracılardan aşırı yüksek kar marjlarından da kaynaklanmaktadır. Nitekim yeni hükümetin yapılan ilk Ekonomik Koordinasyon Kurulu toplantısında da bu konu ele alınmış, gıda enflasyonunu düşürmek için üreticiden markete gelene kadar fiyatları ikiye katlayan aracılardan sayısının azaltılması için çalışmalar yapılması, böylece hem üreticinin hem de tüketicinin mağdur olmasının önlenmesi kararlaştırılmıştır. Gıda, Tarım ve Hayvancılık Bakanlığı da, gıda fiyatlarındaki artışın 'fiyat artış lobisi ve aracı kurumlarından' kaynaklandığı düşüncesindedir. Geçen yıl üretici gıda fiyat endeksinin yüzde 6 olmasına karşın tüketici fiyat endeksinde gelindiğinde bu oranın yüzde 10-12'ye yükselmesi de bu düşüncüyü desteklemektedir.



GIDA ENFLASYONU İLE MÜCADELE ÜRETİCİYE KARŞI DEĞİL ÜRETİCİ İLE BERABER YÜRÜTÜLMELİDİR

Üretim kayıplarının yol açtığı fiyat artışının tüketici fiyatlarına yansımalarının genelde olması gerekenden daha yüksek olduğu, bunun da esas olarak sektörde yüzde 300'e varan spekülasyon

karlardan kaynaklandığı bilinmektedir. Bu koşullarda, özellikle tarım ürünlerinde üretimin artırılmasına ve bu alandaki spekülasyon kazançlarının önlenmesine yönelik önlemleri içeren bir paket programın en kısa zamanda hazırlanması giderek önem kazanmaktadır.

İTHALATA BAĞIMLILIK VE GIDA ENFLASYONU

Gıda enflasyonunu, bir diğer kaynağı da ithal ürünlerdir. İthalata bağımlılık gıda fiyatlarını iki yönden etkilemektedir: Birincisi, tarımda kullanılan mazot, ilaç, gübre gibi girdilerin fiyatları dolara endekli olmaları dolayısıyla genel enflasyon oranlarının çok üzerinde artmaktadır; ikincisi, ithal tarım ve gıda ürünleri iç üretimi baltalayarak fiyatları artırmaktadır. Bu durum, sürekli fiyatları artıran bir tür 'yumurta-tavuk ikilemi' doğurmaktadır. Ülkemiz, gıda ürünleri değil ama tarım ürünleri açısından, ithalatçı bir ülke haline gelmiş bulunmaktadır. Bu durumun en büyük nedeni uzun vadede birçok üründe verimlilik artışına karşın rekoltelerin düşmesi ve buna bağlı olarak kendine yeterlilik oranımızın azalmasıdır.

GIDA ENFLASYONUNUN ESAS DÜĞÜM NOKTASI BURASI

Bir üründe ithalata bağımlı hale gelmek, ister istemez size empoze edilen yüksek fiyatlara bağımlı hale gelmek demektir. Bu duruma düşüldüğünde ise 'ithalat lobisi' ve 'spekülasyon lobisi'nin faaliyete geçmesi kaçınılmazdır.

Gıda enflasyonunun esas düğüm noktası burasıdır. Kuraklığın etkileri bir yıl sonra iklim koşulları düzeldiğinde ortadan kaldırılabilir, ama ithal girdi maliyetleri sürekli yükselirken, dışarıdan ithal edilen sübvansiyonlu ürünlerle rekabet etme şansı kalmadığı için üretimi terk eden çiftçinin ve ekilmekten vazgeçilen toprağın yerine yenisi koyulamaz.

KAYITDIŞIĞIN ÖNLENMESİ GIDA FİYATLARININ DENETLENMESİNİN ÖN KOŞULU

Gıda fiyatlarının denetlenmesinde en büyük güçlüklerden biri de sektördeki işletmelerin büyük bölümünün kayıtdışı olmasıdır. Orta Vadeli Programda, bu konuya ilişkin olarak, 'Haksız rekabetin önlenmesi, ekonomide rekabet gücünün ve kamu gelirlerinin artırılması amacıyla kayıt dışılıkla etkin bir şekilde mücadele edilecektir. Bu kapsamda, denetim kapasitesi artırılacak ve etkinleştirilecek, idarelerin uygulama kapasitesi ve bilişim altyapısı geliştirilecek, kaçakçılıkla mücadele, kurumlar arası işbirliği ile veri paylaşımı artırılacak ve toplumsal farkındalık yaygınlaştırılacaktır' denilmektedir. Bu husus da sektör temsilcilerinin öteden beri savundukları bir husustur.

Programda, 'Dahilde işleme rejimi uygulamaları yurt içi üretim koşulları ve dış ticaret dengesi açısından yeniden değerlendirilecektir' denilmektedir. Dahilde işleme Rejimi (DIR), bilindiği gibi ihracat amacıyla yapılan ithalatı teşvik etmek amacıyla getirilmiş bir uygulamadır, ancak gerçekte bu rejim kapsamına sokularak ülkeye ithal edilen bir çok tarımsal ürünün yurtiçinde piyasaya sürüldüğü bilinmektedir. Bu açıdan bu uygulamanın yeniden değerlendirilerek bir disiplin altına alınması büyük önem taşımaktadır.

GIDA FİYATLARININ DENETLENMESİ VE GIDA GÜVENLİĞİNİN SAĞLANMASI

Gıda sektöründeki aracı karların denetimi, gıda güvenliği denetimini de kolaylaştırıcaktır. Bunun yanı sıra yüksek aracı karlarının sınırlandırılmasında çiftçi kooperatifleri ve üretici birliklerinin sanayi ve pazarlama alanındaki rollerinin ve etkilerinin artırılmasına yönelik önlemlerin alınması da büyük önem taşımaktadır.

ÜRETİCİNİN TOPRAĞINI TERK ETMESİNİN GIDA FİYATLARI VE İSTİHDAM ÜZERİNDEKİ ETKİLERİ

Tarım ürünlerindeki azalma çiftçinin topraktan geçimini sağlayamaması sonucunu doğurmakta ve sonuçta üretici toprağını terk etmektedir. Programda, istihdamda 2014 yılında yüzde 21.3 olan tarım sektörü ağırlığının 2015 yılında yüzde 18.5'e gerileyeceği tahmini bu olgudan kaynaklanmaktadır.

Bu nedenle gıda enflasyonuna karşı önlemler tartışılırken, kuraklığın etkileri ve aracı karlarının yüksekliğinin yanı sıra, tarım kesiminde üretim yapan çiftçilerimizin ekonomik sıkıntılarının hiç olmazsa hafifletilmesi konusu da mutlaka gündeme getirilmelidir.

TARIMSAL DESTEKLEMELERİN ARTIRILMASININ TASARRUF ÖNLEMLERİNE ETKİSİ

Orta Vadeli Programda, 'Tarımsal destekleme amacıyla yapılan transferler, etkinlik, verimlilik ve katma değer artırılması hedefi çerçevesinde gözden geçirilerek gerekli düzenlemeler yapılacaktır' denilmektedir. Tarımsal destek politikaları konusunda programda bir değerlendirme yapılmamışsa da tarım kesiminin bu alandaki en büyük beklentisi bütçeden tarımsal desteklemeye ayrılacak fonların Tarım Yasası'nın öngördüğü gibi Milli Gelirin asgari yüzde 1'i oranında getirilmesi, çiftçi borçlarının yeniden yapılandırılması ve özellikle elektrik borçlarının çiftçinin alacağı destekleme parasından kesilerek tahsil edilmesi uygulamasına son verilmesidir.

Bu uygulama, Programın ana hedeflerinden biri olan üretimin artırılması için zorunlu olup, bu açıdan tasarruf önlemleri ile çelişmektedir.

GAP VE DİĞER BÖLGELER KALKINMA PROJELERİ İÇİN AYRILAN KAYNAK

Programda yer alan bir pasajda, 'GAP, DAP, KOP ve DOKAP bölgelerinde eylem planları kapsamında özel sektör yatırımlarını desteleyecek ekonomik ve sosyal altyapı ile beşeri kaynakların geliştirilmesine yönelik projelerin gerçekleştirilmesine devam edilecektir' denilmektedir.

Bu husus da programın önemli hedeflerinden biri olan bölgesel dengesizlerin giderilmesi ve istihdamın geliştirilmesi açısından önem taşımaktadır. Geçtiğimiz günlerde ülkemizin en önemli projelerinden biri olan ve Güneydoğu Anadolu Bölgesinin kalkınmasında kilit bir role sahip bulunan GAP için yeni bir eylem planı açıklanmıştır.

Daha önce 2008 yılında 2008-2012 yıllarını kapsayan bir Eylem Planı açıklanmıştı. Bu eylem Planı ile Projenin 2012 yılına kadar tamamlanması öngörülmüştü.

Plan uyarınca (2008 fiyatlarıyla) Projeye 26.7 milyar TL kaynak aktarılacaktı. Ne var ki, eylem planı döneminde (2012 fiyatlarıyla) yapılan toplam harcama 14.7 milyar lirada kaldı ve plan hedeflerine ulaşamadı.

Bununla birlikte, önceki dönemlere göre özellikle Suruç Sulama şebekesinin tamamlanarak hizmete girmesi ve tuzlanmaya karşı yürütülen mücadele gibi konularda önemli gelişmeler sağlanmıştır.

GAP BÖLGESİNDE SULAMA YATIRIMLARI PROGRAMIN GERİSİNDE

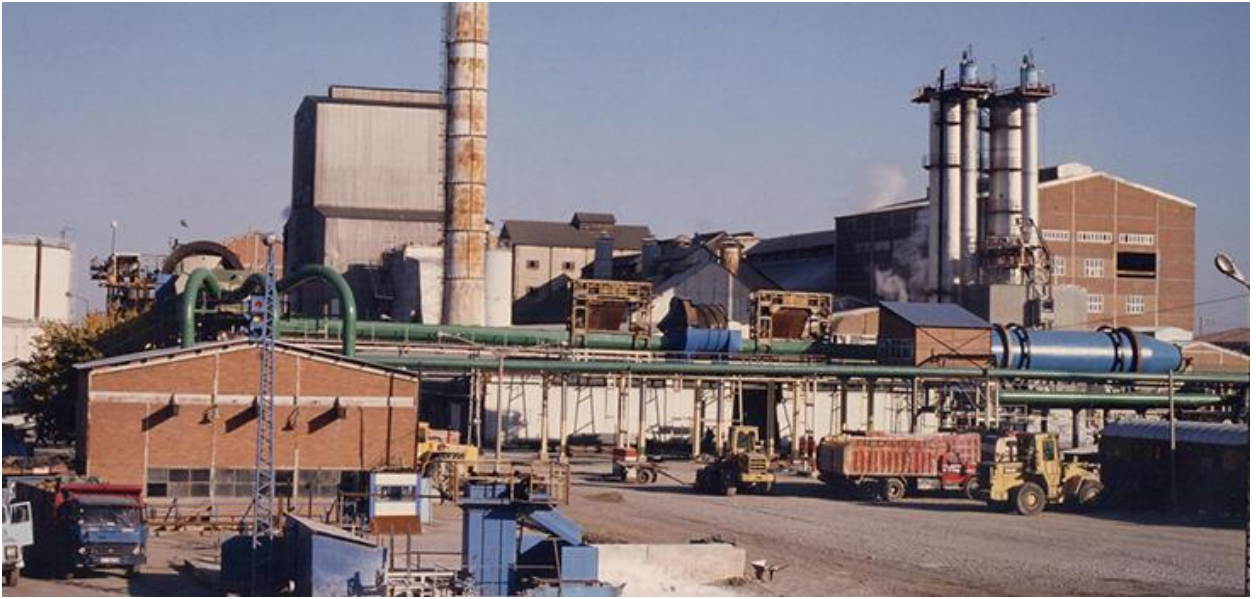
GAP Bölgesinde özellikle sulama yatırımları programın gerisinde kalmıştır. Projenin gerçekleşme oranlarına sektörler bazında bakıldığında, enerji projelerinin yüzde 83 oranında gerçekleştiği, buna karşılık tarım projelerinin gerçekleşme oranının yüzde 24.5 düzeyinde kaldığı görülmektedir. Oysa bu yatırımlar tamamlansaydı, Türkiye toplam su rezervinin yüzde 28.5'i kontrol altına alınmış olacak ve

Çukurova'nın 4.5 katı olan 1.7 milyon hektarlık bir alanda sulu tarım yapılacaktır. Ayrıca 22 baraj ve 19 hidroelektrik santrali sayesinde yılda 27 milyar kilovat saatlik elektrik enerjisi üretilecektir.

GAP'ın sulama projelerinin tamamlanmasıyla 1.8 milyon hektar alanın sulamaya açılması hedeflenmektedir. 2011 yılı itibarıyla DSİ tarafından sulamaya açılan alan 370 bin 418 hektar olmuştur. Fiziki açıdan sulama projelerinin gerçekleşme oranı yüzde 20.3'tür.

Başbakan Davutoğlu tarafından açıklanan yeni GAP eylem Planı, proje için 2018 yılı sonuna kadar toplam 26 milyar 688 milyon lira yatırım ödeneği ayrılmasını öngörmektedir.

GAP'a gerçekten de böyle önemli bir kaynak ayrılabilirse bölgede ekonomik ve sosyal açıdan önemli gelişmeler sağlanabilir. Ancak Türkiye'ye gelen 'sıcak para'nın kaçmaya, dış yatırımların azalmaya başladığı, cari açığın büyüdüğü ve borç ödemelerinin sıkıştığı bir dönemde bu vaadin gerçekleşmesi oldukça güç görünmektedir.



ŞEKER FABRİKALARININ ÖZELLEŞTİRİLMESİNDE UYGULANAN YÖNTEM

Programda, ayrıca 'Özelleştirme uygulamaları, makroekonomik politikalar ve uzun vadeli sektörel öncelikler çerçevesinde belirlenmiş bir programa dayalı olarak sürdürülecektir. Özelleştirme uygulamalarında halka arz yönteminin kullanılmasına ağırlık verilecektir' denilmektedir.

Bu husus tarım sektörü söz konusu olduğunda şeker fabrikalarının özelleştirilmesi ile ilgilidir. Şeker fabrikalarının özelleştirilmesi sorunu, çiftçilerden, şeker fabrikası işçilerine, nakliye sektöründen hayvancılık sektörüne kadar uzanan geniş bir kesimi ilgilendirmektedir.

Bu fabrikaların özelleştirilmesine inşaat sektörünün yakın bir ilgi duyduğu ve fabrikaların arazilerini yapılaşmaya açmak amacıyla bu özelleştirme ihalelerine katıldıkları bilinmektedir. Bu konuda, Pankobirlik bünyesinde toplanan üretici kooperatiflerinin bu fabrikaların kendilerine satılmaları ya da kiralanmaları durumunda, bunları çalıştırmayı öngören önerileri vardır.

Orta Vadeli Program'ın öngördüğü gibi, eğer üretime öncelik verilecek ve yine programda belirtildiği gibi bölgeler arasındaki gelir dengesizliklerini azaltma ve istihdamı artırma gibi hedefler gözetilecekse, bu öneri mutlaka değerlendirilmek durumundadır.

TARIMSAL ÜRÜNLERDE İTHALAT VE İHRACAT

Hububat sektörünün en önemli ürünü olan buğdayda uzun yıllar ortalamasına bakıldığında ithalat ve ihracatın birbirine oldukça yakın bir seyir izlediği görülmektedir. Mamul madde ithalat ve ihracatının buğday karşılıkları da dahil edilerek son on yıl için bir hesaplama yapıldığında şöyle bir tablo ile karşılaşırız:

2005 yılında sıfıra yakın ithalata karşın 3 milyon 500 bin ton ihracat yapılmışken, bu rakamlar 2007 yılında 3 milyon ton civarında ithalat ve ihracat ile eşitlenmiş, 2008 yılında ithalat ihracatın önüne geçmiştir.

2010 yılında 4 milyon tonun üzerinde ihracata karşılık 2.500 bin tonun üzerinde ithalat yapılmıştır. 2011 yılında 4 milyon tona çıkan ithalat bir kere daha ihracatın üzerine çıkmıştır.

Çok iyi bir rekolte elde edilen 2013 yılında ihracat ithalatın bir milyon ton önüne geçerek 5 milyon tona yaklaşmıştır. 2014 yılında kuraklık nedeniyle üretim açığı oluşmuş, ithalat 4 milyon tonun üzerine çıkmıştır. Üretim açığının bir bölümü ithalat bir bölümü rezervlerin kullanımı yoluyla kapatılmıştır.

2015 yılı için Türkiye'nin 19-20 milyon ton olan tüketim düzeyinin üzerinde bir üretim gerçekleşmiştir. Bu yıl buğday ithalatının düşük kalması beklenmektedir.



SEBZE VE MEYVEDE İHRACAT ALARM VERİYOR

Ülkemizin sebze ve meyve ihracatında bir süreden beri yaşanan olumsuz gelişmeler Suriye sınırında bir Rus uçağının düşürülmesi sonucu zirveye ulaşmıştır.

Aslında Ukrayna'da yaşanan krizin ardından AB'nin Rusya'ya ekonomik ve siyasi yaptırımlar uygulaması özellikle sebze/meyve ihracatçılarımızı ilgilendiren bir dizi gelişmeye yol açmış ve ülkemiz üreticileri ve ihracatçıları açısından büyük ümitler doğurmuştu.

Yaptırımlara cevap olmak üzere Rusya'nın AB ülkelerinden yaptığı gıda ithalatına büyük ölçüde son vermesi ve AB kaynaklı ürünleri nereden gelirse gelsin boykot etmesi, önemli bir gıda ürünleri

ihracatçısı olan ancak son dönemde Ortadoğu'daki gelişmelerden olumsuz etkilenen Türkiye'de büyük beklentilere yol açmıştır.

Son gelişmeler üzerine bu beklentiler tümüyle son bulmuş ve yalnız sebze meyve sektöründe değil tüm tarımsal gıda ve hayvancılık ürünlerinde Rus pazarı daralmaya başlamıştır.

Bu durumda, Tarımsal üreticilerimiz ve gıda ihracatçılarımız açısından objektif bir durum değerlendirmesi yapmak önem kazanmaktadır. Bu yılın Ocak-Ekim aylarında Rusya'ya ihracatımızın en önemli kalemini oluşturan sebze meyve ihracatı açısından son iki yıldaki durum şöyledir:

Yaş meyve sebze ihracatımızın bütünü açısından bakıldığında 2014 yılında 2 milyon 462 bin ton olan ihracat, 2015'in aynı döneminde yüzde 5 oranında azalarak 2 milyon 332 bin 644 tona inmiştir. Fiyatların düşmesine bağlı olarak bu ihracat karşılığında değer olarak elde edilen miktarındaki azalma daha da büyük olmuş ve 1 milyar 716 milyon 550 binden 1 milyar 508 bin dolara düşerek yüzde 12'ye ulaşmıştır.

2014 ve 2015'in Ocak-Ekim ayları arasında çeşitli ürünlerin ihracat miktarları ve bu ihracat karşılığında elde edilen gelir miktarı şöyle olmuştur:

2014-2015 (OCAK-EKİM AYI) TÜRKİYE GENELİ
YAŞ MEYVE VE SEBZEDE İHRACAT YAPILAN İLK 20 MADDE

MADDE	OCAK-EKİM 2014		OCAK-EKİM 2015		ARTIŞ AZALIŞ (%)		2015 PAYI (%)	
	MİKTAR (KG)	DEĞER (\$)	MİKTAR (KG)	DEĞER (\$)	MİKTAR (KG)	DEĞER (\$)	MİKTAR (KG)	DEĞER (\$)
1 DOMATES	504.160.320	365.886.014,51	467.064.527	313.444.323,34	-7	-14	20	21
2 LİMON	293.907.227	211.074.925,34	351.483.330	214.832.828,14	20	2	15	14
3 ÜZÜM	217.810.065	170.868.567,33	152.637.951	122.647.073,72	-30	-28	7	8
4 KİRAZ,VIŞNE	50.521.786	144.323.706,67	69.086.134	122.070.109,13	37	-15	3	8
5 MANDARİN	208.255.190	122.907.463,76	193.657.732	102.093.701,10	-7	-17	8	7
6 PORTAKAL	214.192.667	119.723.240,69	177.959.939	90.878.662,48	-17	-24	8	6
7 BIBER	66.029.331	67.329.074,19	73.829.306	64.859.506,31	12	-4	3	4
8 GREYFURT	143.050.899	75.792.259,19	112.229.424	55.312.567,10	-22	-27	5	4
9 NAR	78.988.960	60.899.210,25	84.849.033	55.195.167,45	7	-9	4	4
10 ELMA	103.600.686	36.840.879,12	126.123.426	44.214.587,35	22	20	5	3
11 KAYISI	27.198.065	27.753.637,78	55.520.059	39.466.428,29	104	42	2	3
12 ŞEFTALİ	40.065.459	35.302.414,86	50.886.065	39.167.850,38	27	11	2	3
13 İNCİR	18.026.750	42.746.010,25	14.452.045	38.002.012,33	-20	-11	1	3
14 HIYAR,KORNIŞ	54.956.221	44.525.255,39	37.508.522	26.318.239,42	-32	-41	2	2
15 KABAK	41.679.822	26.852.078,79	39.051.527	24.408.188,53	-6	-9	2	2
16 ÇİLEK	14.593.713	17.108.871,16	17.892.871	21.787.893,92	23	27	1	1
17 ÇAY	4.184.791	16.192.548,65	5.340.469	21.353.174,90	28	32	0	1
18 SOĞAN,ŞALOT	205.815.033	34.772.666,01	85.359.481	17.711.734,89	-59	-49	4	1
19 ERİK	16.230.677	11.664.114,91	33.756.516	14.948.034,82	108	28	1	1
20 KARPUZ	41.131.827	10.565.345,30	56.044.404	12.587.096,03	36	19	2	1

Aynı dönemde en çok ihracat yapılan ülkeler sıralaması şöyle gerçekleşmiştir.

2014-2015 (OCAK - EKİM AYI) TÜRKİYE GENELİ

YIĞI MEYVE VE SEBZEDE İHRACAT YAPILAN İLK 20 ÜLKE

ÜLKE	OCAK-EKİM 2014		OCAK-EKİM 2015		ARTIŞ AZALIŞ (%)		2015 PAYI (%)	
	MİKTAR (KG)	DEĞER (S)	MİKTAR (KG)	DEĞER (S)	MİKTAR (KG)	DEĞER (S)	MİKTAR (KG)	DEĞER (S)
1 RUSYA FEDERASYONU	861.593.091	637.067.836,83	894.623.754	633.208.131,96	4	-1	38	42
2 İRAK	475.696.080	197.550.467,32	485.643.044	187.538.467,95	2	-5	21	12
3 ALMANYA	89.002.309	157.762.670,59	92.321.637	137.147.151,12	4	-13	4	9
4 ROMANYA	80.206.203	58.991.503,22	81.079.991	57.898.471,30	1	-2	3	4
5 SUUDİ ARABİSTAN	75.819.471	43.351.936,09	108.128.987	52.903.401,05	43	22	5	4
6 UKRAYNA	152.794.012	94.233.308,52	71.904.217	43.533.412,97	-53	-54	3	3
7 HOLLANDA	35.943.620	40.701.460,94	30.824.747	35.619.030,52	-14	-12	1	2
8 BULGARİSTAN	138.685.324	91.253.401,47	80.896.265	34.378.206,19	-42	-62	3	2
9 POLONYA	39.109.177	29.849.921,81	32.944.227	24.255.985,69	-16	-19	1	2
10 BİRLEŞİK KRALLIK	18.629.223	27.618.360,88	16.806.001	23.967.113,06	-10	-13	1	2
11 GÜRCİSTAN	85.760.003	27.434.532,46	66.225.427	20.696.561,15	-23	-25	3	1
12 SURİYE	32.641.779	12.710.787,64	66.861.088	17.826.903,61	105	40	3	1
13 BEYAZ RUSYA	43.921.582	31.754.999,34	26.514.102	17.483.940,59	-40	-45	1	1
14 BELÇİKA	4.915.954	13.554.405,15	4.774.787	15.901.386,57	-3	17	0	1
15 MOLDAVYA	33.867.380	20.281.604,62	24.151.326	13.722.447,98	-29	-32	1	1
16 AVUSTURYA	9.285.036	11.799.254,82	11.297.413	12.895.050,78	22	9	0	1
17 İTALYA	13.372.163	18.396.383,51	11.738.908	11.589.654,68	-12	-37	1	1
18 BİRLEŞİK ARAP EMİRLİKLERİ	20.856.558	14.008.335,80	18.800.088	11.501.752,70	-10	-18	1	1
19 SİRBİSTAN	18.757.221	12.688.313,56	19.232.028	11.469.754,15	3	-10	1	1
20 FRANSA	9.314.900	14.995.248,29	6.730.966	11.102.298,69	-28	-26	0	1

NOT: Ülkeler, 2015 yılı fob(\$) değerlerine göre sıralanmıştır.

Görüldüğü gibi söz konusu dönem itibarıyla son iki yıldır Rusya pazarı sebze meyve ihracatı açısından 'uzak ara' birinci durumdadır. Uçak olayından sonra yapılan fiili engellemeler ve son olarak Rusya'nın Türkiye'den yapılan sebze meyve alımını 'enflasyonu düşürme' gerekçesiyle durdurması bu açıdan önemli bir kayba yol açmıştır. Bu durumun kısa zamanda düzelmesi beklenmediğinden ihracatın artırılması ve arada düşen fiyatlardan olumsuz olarak etkilenen üreticilerin durumlarının düzeltilmesi yönünde acilen bir takım önlemlerin alınması gerekmektedir.